

# Unha aproximación historiográfica á arqueoloxía das Ons

Por: **Francisco Alonso Toucido. Arqueólogo.**  
Tempos Arqueólogos SL [alonso@tempos.es](mailto:alonso@tempos.es)

Dende hai máis de 70 anos o arquipélago das Ons é froito de estudos dende perspectiva arqueolóxica, moitos deles publicados na imprescindible revista *Aunios* e outros en diversas publicacións de índole científica ou divulgativa. O presente traballo pretende percorrer a historia da investigación e referencias arqueolóxicas nas illas.

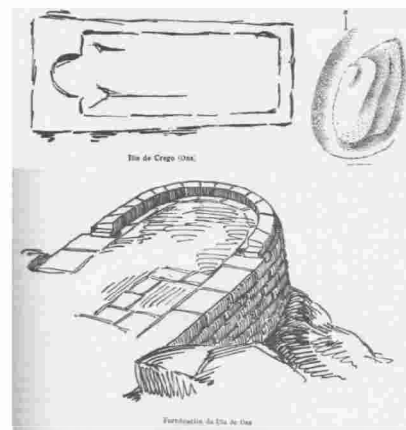
Unha das primeiras mencións a un traballo arqueolóxico en Ons é a recollida por Álvaro das Casas dos diarios do seu amigo Xurxo Lourenzo, irmán de Xocas e nova promesa do grupo Nós prematuramente finado. Xurxo dá conta no seu diario informal dos diferentes puntos que a expedición no veleiro dos *Ultreya* realizou en 1932 polas Rías Baixas. A través do privilexiado punto de vista dende o mar, Xurxo vai identificando xacementos, principalmente castros e castelos como o de Ardán en Marín, aproveitando a toma en terra para a visita e documentación dos mesmos. En Ons informa da existencia de dous castros, o actual GA36004024 Castelo dos Mouros o cal visitou, localizando no mesmo tellas, e o descoñecido hoxe en día *Coto da Caba do Lobo*, indicando que este último conta con tradición de vivendas e resulta o “máis interesante da illa”, pero que non puido visitar (Lourenzo Fernández, 1934, p. 87). Tamén dá conta da existencia de mámoas e “camiños cubertos” aínda que non os puideron documentar. Xurxo Lourenzo contaba con boas dotes para a debuxo, procedendo a debuxar a Laxe do Crego, da cal describe as súas características cando aínda se conservaba a súa cruz de pedra, así como o castelo da Roda.

Dous anos despois da visita de Xurxo Lourenzo, Álvaro das Casas recolle diferentes aspectos das súas estancias nas illas, como novidade indica a presenza de machados de pedra levados a Bueu e a constatación de ósos lonxe do cemiterio (Casas, 1934, p. 169). Sobre a laxe do Crego, ao contrario que Xurxo Lourenzo, das Casas consegue recuperar tradición oral, coa existencia no lugar “dun fermosísimo mosteiro que se esborrallou cando os franceses” (Casas, 1934, p. 169). Sobre o castelo da Roda, identifícao como “fortificación acastelada de tipo Wau-ban”, recollendo a lenda de que baixo el existe un túnel que o comunica coa costa de Portonovo (Casas, 1934, p. 169). Entre as lendas recollidas fai mención ao burato dos Mouros, baixo o castro, onde existirían ouro e pedraría, tentando os veciños escavar na súa procura, os trasnos apagarían sempre as súas luces (Casas, 1934, p. 173), esta lenda podería ter a súa base histórica nun feito real que sucedeu no castro, como veremos máis adiante.

No ano do inicio da Guerra Civil a Xeografía Xeral do Reino de Galicia coordinada por Carreras y Candi remátase, nela recóllese unha breve mención á documentación de “varios machados de bronce e un bo número de moedas romanas, grandes e medianas, tamén de bronce, cos bustos de numerosos emperadores” (Álvarez Limeses, 1936, p. 310).

Exactamente 20 anos despois da publicación de Álvaro das Casas verá a luz o traballo de Salustiano Portela Pazos, “Apuntes para la historia de la isla de Ons”. Como punto de partida emprégase o traballo de Álvaro das Casas, pero realizando afirmacións sen base científica, como o emprego da illa como lugar de extracción de estaño e centro redistribuidor dos metais extraídos no continente, na prehistoria (Portela Pazos, 1954, p. 36). No traballo menciónase a localización de machados neolíticos depositados no museo de Pontevedra, tamén a existencia de dous “castelos medievais” con fosos, sen indicar a cales se refire. Salustiano é o primeiro en mencionar a documentación de moedas de cobre antigas durante o século XVI e a documentación administrativa que tal feito xerou, como veremos (Portela Pazos, 1954, p. 36). Menciónanos como o mosteiro no século XV, segundo a documentación, aínda está en pé, mosteiro ao que se atoparía vinculada unha igrexa prerrománica dedicada a San Martiño, datada canto menos no 899 e que faltaría por identificar na illa a súa localización, como reivindicou recentemente Arturo Sánchez Cidrás (Sánchez Cidrás, 2020). O traballo confirma a intuición cronolóxica de Álvaro das Casas para co castelo da Roda, datándoo no contexto das guerras napoleónicas e vinculándoo coa derradeira repoboación da illa (Portela Pazos, 1954, p. 51). Á súa vez un elemento que pode ser de interese para a arqueoloxía da illa é mencionado no texto, a antiga factoría de salgadura (Portela Pazos, 1954, p. 68), situada na costa de subida dende Curro, hoxe parcialmente transformada, podería contar no seu subsolo coas pías de salgadura, polo tanto é precisa a protección arqueolóxica do seu chan. Sobre o castelo de Pereiró indica que é de planta maior que o de Curro, cunha “porta” cara ao mar e que en 1931 conservaba muros e pedra de máis de metro e medio de alto, posteriormente reaproveitados polos veciños, sendo visible nos anos 50 unicamente a planta do castelo. Describe Salustiano tamén os fosos do castro situado sobre Canexol, como corredores de pedra labrada con “*apartaderos*”. Menciona á súa vez o Burato do Inferno, dando como hipotética a súa orixe mineira (Portela Pazos, 1954, p. 72).

No mesmo ano de publicación que o traballo de Portela Pazos, o histórico arqueólogo galego Luis Monteagudo menciona nun artigo a presenza de “*explotaciones antiguas y modernas de estaño*”, pero a través de “*noticias*”, sen que el as puidera comprobar empiricamente (Monteagudo, 1954, p. 89). En 1965 o mesmo investigador publicará un compendio de machados de bronce localizados en Europa Occidental, entre os que menciona un identificado en Ons con asas (Monteagudo, 1965, p. 33). Posteriormente na súa prestixiosa publicación en alemán sobre os machados da península ibérica, recollerá o de Ons, debuxándoo (Monteagudo, 1977, p. 228).



Laxe do crego e Castelo da Roda debuxados por Xurxo Lourenzo, plano do Castelo dos Mouros realizado por Torres Caplane (Lourenzo Fernández, 1934: pp. 85-86-87).

No ano 1956 publicase un estudo de importancia para a provincia de Pontevedra, a súa carta arqueolóxica, redactada por Filgueira Valverde e Alfredo García Alén, nela recolleranse as referencias anteriores sobre mámoas machados de pedra, ósos, os machados de talón, os dous castros e tellas e moedas romanas no castro, pero sempre como referencias, sen realizar aparentemente visitas de prospección á illa Filgueira Valverde, J., & García Alén, A., 1956, pp. 44, 61, 76, 136, 183).

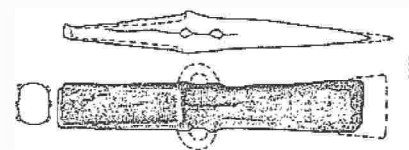
En 1970 o catedrático de Historia e cultura dos países de fala inglesa Fernando Alonso Romero visita a illa e documenta os primeiros petróglifos localizados na mesma, dos cales non existía mención previa. Trátase de combinacións circulares asociadas a covañas situadas no Chan da Pólvora nunha laxe horizontal (Alonso Romero, 2009), hoxe catalogada co GA36004032 grazas á localización por parte da asociación Pineiróns<sup>1</sup>. Catro anos máis tarde Alonso Romero xunto con Julián Becares, profesor arqueólogo da Universidade de Salamanca e o topógrafo do Museo Arqueolóxico de Ourense Juan Ribas, revisita a illa documentando o Castelo dos Mouros e entrando na Cova da Moura, dende o castro cara ao sur da illa, na zona de Xastra, documentan cerámica castrexa nos campos de cultivo cercados por un muro dun metro de alto e dous de ancho o cal se interpreta como cercado para o gando ou sistema defensivo (Alonso Romero, 2015, p. 67). Nas praias da zona norte tamén localizan cerámica, así como nos campos de Josefa Otero, esposa de Staffan Mürling no lugar das Laxes do Cura preto do cemiterio con restos de *tegula* e referencias á aparición de pedras labradas, Alonso xa incide en 1974 na presenza dunha posible *villa* romana ou primitiva construción cristiá (Alonso Romero, 2015, p. 68). Na laxe do Crego recollen a referencia oral de inscricións gravadas na rocha, pero non as localizan. No ano 1978 este mesmo investigador documenta no perfil E da praia de Canexol restos de cronoloxía romana entre os cales se atoparía un posible mosaico, conformado por teselas de cuarzo sobre dúas capas de cimentación (Acuña Castroviejo & Alles León, 2002, p. 372). Fernando Acuña Castroviejo na súa publicación sobre mosaicos romanos avanza que dada a localización dos restos, podería atoparse no lugar unha vila romana, pero dado que a localización realizouse nun perfil, o feito de tratarse dun mosaico así como dunha *villa* romana non poderá ser asegurado completamente ata a realización de escavacións neste interesante xacemento.

No 1972 nunha publicación sobre achados monetarios en castros de Galicia menciónase a documentación de moedas en Coto de Cobo do Lobo e “Castello dos Mouros”, pero estas non foron revisadas e simplemente trátase dunha mención bibliográfica (Cavada Nieto, 1972, p. 226). Será tamén nese momento cando o mestre da illa Julio Santos Pena reorganice o museo que existía na antiga escola con materiais do castro, froito de escavacións realizadas polo mestre precedente. Julio realizará algunha visita con alumnos e afeccionados á arqueoloxía e recibirá a visita dun profesor de arqueoloxía que lle dará indicacións sobre os materiais (Santos Pena, 2018, pp. 173–182), moi probablemente trátase do recentemente falecido José Manuel Caamaño Gesto, quen iniciaría a súa carreira como profesor na Universidade de Santiago en 1971 (Casal García, 2019), tal vez desta visita saque os coñecementos previos para iniciar unha prospección en Ons que mencionaremos máis adiante.

En datas descoñecidas, pero posteriores a 1977 pola bibliografía empregada, José Filgueira Valverde e Alfredo García Alén dende o Museo de Pontevedra recollen os achados arqueolóxicos documentados en Ons e depositados no Museo de Pontevedra ou no Museo Massó de Bueu<sup>2</sup>. Menciónanse o raspador paleolítico de Area dos Cans, o raspador de cuarcita de Curro, recollidos tamén nunha publicacións sobre achados paleolíticos da provincia (Filgueira Valverde & García Alén, 1975, p. 63), así como restos de ánforas, cerámica negra castrexa, cerámica fina e tégulas localizados en 1963 e depositados no Museo Massó. Dous anos máis tarde un útil trapezoidal de granito localizado en 1965 por Enrique Massó. Á súa vez recollen as referencias de Álvaro das Casas sobre ósos e mámoas, sen indicar onde, dous machados de bronce mencionados na historia de Galicia de Otero Pedrayo e depositados no museo cos códigos 2811 e 2823 (López Cuevillas, 1980, p. 575), así como a referencia de Monteagudo de existencia de extracción de estaño, sen indagar máis no tema. Con respecto ao coto da Cobo do Lobo indícase que nel localizáronse moedas imperiais así como no castro de Castelo dos Mouros (Filgueira Valverde & García Alén, n.d.). En 1978 volverán a mencionar a existencia de “varias mámoas” a través de referencias (Filgueira Valverde & García Alén, 1978, p. 72).

En 1981 Pedro de Llano na súa imprescindible publicación sobre a arquitectura da illa, na parte histórica da mesma recolle os traballos históricos previos realizados, volvendo a mencionar a tradición de vivendas no Castro do Coto da Cova do Lobo (Llano, 1981, p. 17), pero aparentemente sen que el o visitase. Continuando na década dos 80, en 1985 o anteriormente mencionado profesor de arqueoloxía da USC José Manuel Caamaño Gesto realiza unha prospección na illa, a cal atópase inédita e coñecemos pola cesión dos datos a Paula Ballesteros (Ballesteros-Arias, 2012, p. 63). O 17 de agosto de 1989 Estanislao Fernández de la Cigoña Núñez realiza unha visita ao Castelo dos Mouros, pasando pola súa porta de máis de 2 metros de altura e sen documentar as referencias de Salustiano a escalóns (Estévez Castro, 1996, p. 91), tamén describirá as fortificacións contemporáneas con referencias a lendas como o túnel que comunicaría a Roda con Dena (Fernández de la Cigoña, 1991, pp. 56–58).

No ano 1996 verá a luz a fundamental obra para a historia de Bueu, Reconocer Bueu, cun capítulo dedicado a Ons e Onza, pero no que lamentablemente non se mencionan elementos arqueolóxicos (Estévez Castro, 1996).



Machado de Ons 1463 debuxado por Monteagudo (Monteagudo, 1977, fig. 108).

<sup>1</sup> <https://www.farodevigo.es/o-morrado/2009/05/05/petroglifo-ons-sale-luz-17943454.html>

<sup>2</sup> Agradecemos a Celestino Pardellas de Bias a disposición desta documentación, así como a Pepe Bangueses, da librería Abrente de Bueu, suministrador de bibliografía imprescindible sobre as Ons.

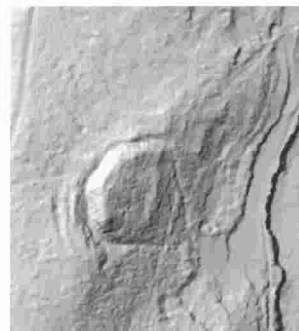


O ano 1999 supuxo un punto de inflexión para o coñecemento do arquipélago dende múltiples puntos de vista, grazas ao nacemento da revista Aunios. Xa no seu número 0 recóllese un artigo sobre os sartegos antropomorfos nas illas da Rías Baixas o cal fai mención á laxe do Crego e mostra a primeira imaxe publicada da súa tapa (Pazos Pérez, 1999, p. 13).

Xa na época do Parque Nacional no ano 2003 o arqueólogo Antonio de la Peña realiza unha síntese histórico arqueolóxica sobre as illas do Parque en época antiga a través das fontes clásicas así como un breve encadramento a través das referencias arqueolóxicas nelas documentadas, datando os machados de bronce de Ons entre os séculos VIII-VII a.C. e indicando a súa desproporcionada cantidade de chumbo na súa composición (Peña Santos, 2003).

Tres anos despois da conformación do Parque Nacional publicárase polo mesmo a guía de visita do parque, un amplo traballo sobre os múltiples aspectos das illas que fará unha breve síntese da historia da illa, con certas afirmacións pouco fundamentadas como por exemplo a adscrición cultural da Idade do Bronce para os dous castros anteriormente mencionados e que non serían corrixis na súa reedición do ano 2014 (Vilas Paz et al., 2005, p. 144, 2014, p. 150).

Os diferentes investigadores anteriormente mencionados sempre centraron os seus traballos na arqueoloxía terrestre, pero no ano 2007 redactase a memoria da prospección arqueolóxica subacuática no Parque Nacional das Illas Atlánticas de Galicia, illas de Ons, Sálvora e Cortegada (San Claudio Santa Cruz, 2007). Este traballo será divulgado posteriormente mediante unha completa publicación na que se detallan as diferentes técnicas de investigación en arqueoloxía subacuática e as características de cada illa do Parque para o fondeo de barcos, así como os principais acontecementos históricos, principalmente batallas, que puideron provocar a existencia de pecios nas augas do Parque. En Ons documéntase a existencia de naufraxios dun navío turco do século XVII, unha goleta corsaria do XVIII, un bergantín do XIX, un mercante a inicios do século XX e numerosos barcos e submarinos a partir da segunda metade do século XX, como o Cíclope ou o submarino General Mola (San Claudio Santa Cruz & González Gallero, 2011). Estes traballos veranse complementados por numerosas publicacións na revista Aunios, de investigadores vinculados ao mundo dos pecios e naufraxios, como por exemplo o naufraxio de 1596 (Abilleira Crespo, 2018).



Imaxe do Castelo dos Mouros a través de datos LIDAR

No ano 2008 publícase a síntese do Catálogo de achados arqueolóxicos na illa de Ons anteriormente mencionado, con imaxes da tapa da laxe do Crego e dun machado de bronce localizado na illa (Trigo Fontán, 2008). Nese mesmo ano unha das principais investigadoras sobre a arqueoloxía das Ons, Paula Ballesteros, publicará o seu primeiro traballo sobre un tema vinculado á illa, o xacemento de Canexol. Neste traballo fará un repaso sobre a arqueoloxía de Ons coñecida ata o momento, e unha completa introdución e interpretación do xacemento do cantil de Canexol, distribuído por 300 metros do perfil da praia, baixo o camiño que rodea a illa. Este xacemento, entre a vexetación do cantil natural, presenta fosas seccionadas así como muros careados e un *opus signinum* conformando un chan, a base de seixos (Ballesteros Arias, 2008, p. 47), o cal podería tratarse do hipotético mosaico identificado por Alonso Romero. Será na zona sur onde as evidencias a parte de clasificar o xacemento como romano, permitan apuntar á súa funcionalidade como factoría de salgadura ao constatare no perfil varios muros de cachotería en dirección E-O que conformarían as pías de salga de peixe (Ballesteros Arias, 2008, p. 48). Segundo os escasos materiais constatados este xacemento podería situarse cronoloxicamente en torno ao cambio de era, formulando interesantes hipóteses con respecto á súa relación co Castelo dos Mouros, sería construído o asentamento castrexo *ex profeso* para albergar unha poboación que dera servizo á factoría de salgadura? Aproveita a factoría de salgadura a man de obra xa existente nun dos castros da illa? Localízase a factoría romana no mesmo lugar que unha factoría previa da Idade do Ferro? No ano 2008 Paula Ballesteros xa avisaba da precariedade da conservación do perfil da praia e do perigo do avance do mar, perdéndose unha parte importante da historia da illa e do aproveitamento do mar ao longo do tempo. Lamentablemente 12 anos despois, non se realizou ningunha actuación no xacemento, nin de investigación nin de consolidación. Hoxe en día o xacemento atópase catalogado baixo o código GA36004028. Un ano despois da publicación en Aunios, Ballesteros publicará practicamente o mesmo texto nunha revista científica, Cuadernos de Estudios Gallegos (Ballesteros Arias, 2009). A divulgación deste xacemento así como do castro do Castelo dos Mouros vese complementada coa saída a luz da curtametraxe Ons: mar, terra e identidade onde se mostra parte do traballo do equipo de Paula Ballesteros durante a execución do proxecto de investigación Estudo arqueolóxico e etnográfico da paisaxe cultural das Illas Ons (Bueu, Pontevedra), encargado polo Parque Nacional. Na curtametraxe cóntase con imaxes do perfil de Canexol e do interior da Cova dos Mouros así como entrevistas cos veciños da illa (Dabezies Damboriarena & Ballesteros-Arias, 2009)<sup>3</sup>.

A Xunta de Galicia durante uns anos procedeu a divulgar as diferentes actuacións arqueolóxicas que se facían en toda Galicia mediante a publicación de resumos das mesmas. Desta maneira a sociedade podía estar informada sobre como avanzaba o coñecemento arqueolóxico galego. Nos resumos do ano 2009 recóllese o estudo dirixido por Paula Ballesteros dende o Laboratorio de Patrimonio do CSIC, como obxectivos do mesmo estaban, entre outros, a catalogación e caracterización exhaustiva do espazo cultural nas Ons, o estudo da morfoloxía do parcelario actual e antigo, realización de entrevistas etnográficas e definir espazos de potencialidade e vulnerabilidade arqueolóxica. Previamente a este traballo só estaban catalogados en Ons o castro e o xacemento de Canexol, o equipo do CSIC remata o traballo catalogando os petróglifos de Chan da Pólvora, localizando unha nova estación, así como outra nova no barrio do Caño, na Laxe. Cataloga a laxe do Crego e os castelos de Pereiró e Roda e as inscricións de Canexol. (Ballesteros-Arias, 2013a). Os

<sup>3</sup> A autora conta con 4 dos 5 expedientes de autorización arqueolóxica da illa, obrantes na Dirección Xeral do Patrimonio Cultural, o 5º está relacionado coas obras do camping en Chan da Pólvora, realizado por Xosé Lois Vilar Pedreira.

resultados do estudo atópanse recollidos na memoria técnica depositada na Dirección Xeral do Patrimonio Cultural da Xunta de Galicia (Ballesteros-Arias, 2010).

O primeiro traballo arqueolóxico de perspectiva internacional trala publicación do machado por parte de Monteagudo en alemán é a presentación dun póster en inglés no congreso internacional HOMER 2011 sobre comunidades marítimas antigas e a relación entre persoas e medio ao longo da costa europea atlántica. Esta presentación encádrase nas dinámicas de traballo iniciadas en Francia e noutros países europeos sobre xacementos arqueolóxicos afectados polas accións marítimas e a subida do nivel do mar. No póster preséntase unha síntese do proxecto dirixido por Paula Ballesteros nas illas do Parque Nacional (Ballesteros-Arias et al., 2011). Nesta liña de actuación enmárcase a publicación do especialista en afeccións costeiras ao patrimonio Elías López Romero (López-Romero et al., 2012), quen traballando xunto con Ballesteros e Güimil Fariña conseguiron financiación a través dos seguintes proxectos de investigación *Procesos de Formación y Cambio del Paisaje Cultural del Parque Nacional de las Islas Atlánticas de Galicia*, *Archéologie Littorale et vulnérabilité: une approche inter-régionale (Bretagne- Galice)* e o *Programa de investigación en tecnoloxías para la valoración y conservación del patrimonio cultural-TCP* así como da *Université de Rennes*. Estas publicacións visualizaron a illa de Ons no contexto internacional arqueolóxico e mostraron problemáticas similares entre as costas galegas e as francesas, na xestión do patrimonio. A singularidade do traballo realizado mereceu a publicación do conxunto nunha monografía nos Cadernos de Arqueoloxía e Patrimonio do Instituto de Ciencias do Patrimonio. Nela reflíctese a prospección de varias illas do P.N. e en Ons a localización de material en superficie no Castelo dos Mouros entre os que destacan cerámica castrexa, unha *sigillata* romana e unha man de muíño. Pola novidosa localización destaca tamén unha *sigillata* na contorna do Burato do Inferno. Cerámica romana no camiño de punta Castelo e moderna no rego do Castelo, tixelos romanos na praia do Canexol (Ballesteros-Arias et al., 2013, p. 15). No traballo tamén se avalía a vulnerabilidade dos xacementos arqueolóxicos, sendo o máis preocupante de todo o Parque Nacional, o de Canexol (Ballesteros-Arias et al., 2013, p. 22).

Para o libro *Ons e Onza* nos arquipélagos galegos Paula Ballesteros realiza un capítulo no que recolle de maneira ampla os resultados dos seus traballos nos últimos anos, dende o paleolítico ata os nosos días (Ballesteros-Arias, 2012). Aunios recollerá un artigo da mesma investigadora sobre os 3 petróglifos localizados en Ons, o xa mencionado petróglifo de Chan da Pólvora I, nunha laxe de xisto localizada por Alonso Romero e os novos Chan da Pólvora II composto por coviñas sobre xisto e da Laxe, con coviñas sobre granito. No traballo realízase unha aproximación cronolóxica, dentro do posible ao non contar con contextos estratigráficos escavados (Ballesteros-Arias & Seoane-Veiga, 2012). Será tamén a revista *Aunios* a que recolla un artigo sobre os posibles sinais de aviso que se efectuarían dende Ons cara á costa; neste artigo adiantase un dato de especial interese para a arqueoloxía da illa, a mención por parte do cabido compostelán do castelo de San Salvador, nas inmediacións do castelo da Roda (Trigo Fontán, 2012, p. 24), ben podería tratarse dun castelo previo á fortificación contemporánea ou o nome orixinal que esta tería.

No ano 2013 publicárase unha das referencias imprescindibles para o coñecemento histórico da illa, en formato libro dixital e accesible gratuitamente *Ons Unha Illa Habitada*, Paula Ballesteros e Cristina Sánchez Carretero recollen o grande traballo técnico realizado previamente e o converten nunha publicación divulgativa que incide na presenza humana en Ons dende unha perspectiva antropolóxica tendo en conta patrimonio material e inmaterial. Como novidade comunícase a documentación do muíño do Rego do Castelo (Ballesteros-Arias & Sánchez-Carretero, 2014, p. 94), en Onza unha caseta militar, tal vez vinculada ao control de exercicios de tiro de cabo Udra (Mosquera, 2000), e restos de derrubes (Ballesteros-Arias & Sánchez-Carretero, 2014, pp. 113–115). Ballesteros volverá incidir sobre unha cuestión de importancia para o rexistro arqueolóxico, e que adoita estar pouco tratada en Galicia. A paisaxe condicionada polas prácticas agrícolas, estudando no ano 2013 a arqueoloxía da paisaxe da illa (Ballesteros-Arias, 2013b).

Despedíndose polo momento das investigacións na illa, Paula Ballesteros redacta un texto dende perspectiva persoal, indicando as experiencias previas que lle levaron a investigar profesionalmente a vida na illa de Ons trala súa primeira visita en 1987 (Ballesteros-Arias, 2015). No 2019 presentará a súa tese de doutoramento sobre paisaxe rural cun capítulo pendente de publicación internacional sobre a dicotomía entre o “natural” e a paisaxe da illa de Ons (Ballesteros Arias 2019, p. 297).

Aínda que non se trate dunha investigación ao uso debe recoñecerse tamén neste traballo o labor de catalogación na plataforma patrimoniogalego.net en especial por Elixio Vieites quen no ano 2016 realiza as fichas de catálogo de varios elementos da illa de Ons, para a plataforma<sup>4</sup>. No 2017 en *Aunios* apúntase unha posible explicación para a laxe do Crego como tumba dun único eremita e non vinculada a un mosteiro (Cabeza Quiles, 2017). Nesemismo ano Celestino Pardellas de Blas publica nova documentación para unha mellor interpretación do castelo da Roda, traballo que continuará posteriormente (Pardellas de Blas, 2017, 2018, 2019). Será neste momento cando tamén en *Aunios* se reflita un dos escasos expolios antigos perfectamente documentados nun castro, no ano 1553 cando os veciños de Ons atopan varias moedas “antigas” e entran en disputa o arcebispado de Compostela e a catedral de Tui para reclamar as mesmas (Abilleira Crespo, 2017).

No ano 2018, ante a necesaria urxencia dunha intervención no xacemento de Canexol, quen subscibe o presente traballo presenta unha solicitude de subvención para actividades na área de influencia socioeconómica do Parque Nacional para a execución dun



Portada de *Ons: Unha illa habitada* (Ballesteros-Arias & Sánchez-Carretero, 2014)

4 Por exemplo <http://patrimoniogalego.net/index.php/88342/2016/08/xacemento-da-praia-do-canexol/>



proxecto de sondaxes valorativas no xacemento da praia do Canexol, proposta que non foi aceptada. Ese mesmo ano o concello de Bueu solicita subvención para a conformación dunha ruta arqueolóxica, sendo aceptada e atopándose nestes momentos boa parte dos elementos arqueolóxicos da illa con paneis interpretativos.

María Jesús Otero Acuña publicara o seu libro *Isla de Ons privilegio de la naturaleza* no ano 1993, no 2019 reeditao incorporando os novos estudos realizados ata ese momento, cunha ampla síntese histórico-arqueolóxica (Otero Acuña, 2019).

Durante o ano da pandemia compre salientar a publicación *Onstopus*, coordinada por Celestino Padellas de Blas na cal dende o seu número 8 aparece unha sección denominada “Ons arqueolóxica” incidindo nas diferentes necesidades para o coñecemento arqueolóxico das illas (Padellas de Blas, 2020).

Vistos os diferentes traballos executados dende inicios do século XX ata os nosos días, podemos comprobar que queda moito por facer no eido arqueolóxico na illa de Ons. Unha prospección intensiva superficial acompañada de desbroces puntuais e incluso dunha campaña empregando xeoradar na zona norte da illa é de sumo interese para localizar o denominado castro do Coto da Cova do Lobo, mencionado xa dende as visitas do grupo Nós. A catalogación da antiga salgadura en Curro para preservar as súas posibles pias de salga e a posibilidade de nalgún momento de emprender accións de sondaxe arqueolóxica que permitan o seu uso como recurso patrimonial do Parque. A documentación arqueolóxica na contorna da igrexa antiga, onde Josefa Otero referenciou a existencia de pedras labradas e cerámicas, podería incidir na continuación da ocupación da illa con posterioridade ao mundo romano e a creación da súa primeira igrexa prerrománica, como sabemos polas fontes que existiu. Un primeiro desbroce arqueologicamente controlado do Castelo dos Mouros para procederá realizar a súa planimetría mentres se realizan actividades de divulgación e a medio prazo executar a súa escavación parcial. Pero fronte a todas estas propostas o elemento quemáis necesidade ten tanto de documentación como de consolidación é o xacemento de Canexol, situado nun perfil batido polo mar, é preciso realizar de urxencia unha escavación que permita a súa documentación e interpretación cronofuncional así como unha limpeza de perfís en todo o ámbito do xacemento para a documentación de restos e realizar posibles propostas de consolidación que eviten a súa destrución polo mar, ou canto menos a minimice, como así se realizou na ría de Arousa, no Guidorio Areoso. Estas accións non deben ser comprendidas como simples obras onde primen un maior número de metros escavados, senón como pequenos traballos que permitan pouco a pouco ir avanzando na documentación arqueolóxica da illa e a súa vez na súa divulgación, aproveitando cada campaña de traballos como unha oportunidade única para a divulgación ante a poboación local e visitantes. Desta maneira conséguese executar traballos que sexan economicamente viables e sostidos no tempo.



Primeira edición do Onstopus

## BIBLIOGRAFÍA

- Abilleira Crespo, Y. (2017). Ons: Un descubrimiento arqueológico no ano 1533. *Aunios*, 22, 10.
- Abilleira Crespo, Y. (2018). Un terrible naufragio en Ons no 1596. *Aunios*, 23, 73–74.
- Acuña Castroviejo, F., & Alles León, M. (2002). Nuevas aportaciones a los mosaicos romanos de Galicia. *Studia E. Cuadrado, AnMurcia*, 16–17, 365–374.
- Alonso Romero, F. (2009). O petroglifo da illa de Ons. *Aunios*, 3–4.
- Alonso Romero, F. (2015). Unha visita á illa de Ons no mes de agosto de 1974. *Aunios*, 20, 67–68.
- Álvarez Limeses, G. (1936). Provincia de Pontevedra. In F. Carreras y Candi (Ed.), *Geografía General del Reino de Galicia*. Casa Editorial Alberto Martín.
- Ballesteros Arias, P. (2008). O xacemento romano do cantil de Canexol (Illa de Ons, Bueu). *O esquecemento do recurso mariño*. *Aunios*, 13, 45–54.
- Ballesteros Arias, P. (2009). O aproveitamento do mar ao longo do tempo. A documentación do xacemento romano de Canexol (Illa de Ons, Bueu). *Cuadernos de Estudios Gallegos*, 56(122), 67–90. <https://doi.org/10.3989/ceg.2009.v56.il22.56>
- Ballesteros-Arias, P. (2010). Memoria Técnica Estudio arqueológico e etnográfico da paisaxe cultural das illas Ons (Bueu, Pontevedra).
- Ballesteros-Arias, P. (2012). O patrimonio cultural da illa de Ons: Impronta do pasado, identidade dunha paisaxe. In M. Riobó Serván (Ed.), *Ons y Onza en los archipiélagos gallegos* (pp. 58–71). Institución Cultural Isleña.
- Ballesteros-Arias, P. (2013a). Estudio arqueológico e etnográfico da paisaxe cultural das illas Ons (Bueu, Pontevedra). In *Actuacións arqueolóxicas ano 2009* (pp. 341–344). Xunta de Galicia.
- Ballesteros-Arias, P. (2013b). Prácticas agrícolas e procesos de cambio no arquipélago de Ons. *Aunios*, 18, 35–38.
- Ballesteros-Arias, P. (2015). Historia dunha investigación na illa de Ons. *A Trabe de Ouro Publicación Galega de Pensamento Crítico*, 104, 427–431.
- Ballesteros-Arias, P. (2020). El paisaje rural gallego. La arqueología y la etnografía como métodos de estudio sobre su génesis y transformación en el tiempo. *Universidad del País Vasco*.

- Ballesteros-Arias, P., Güimil-Fariña, A., & López-Romero, E. (2013). Estudo arqueolóxico do Parque Nacional Marítimo-Terrestre das Illas Atlánticas de Galicia. Capa, 33.
- Ballesteros-Arias, P., Güimil-Fariña, A., López-Romero, E., & Daire, M.-Y. (2011). Human occupation and formation of the cultural landscape in Galicia's Atlantic Islands National Park. International Conference HOMER 2011: Ancient Maritime Communities and the Relationship between People and the Environment along the European Atlantic Coasts Human.
- Ballesteros-Arias, P., & Sánchez-Carretero, C. (2014). Ons: unha illa habitada. Incipit-CSIC. <https://doi.org/10.1017/CBO9781107415324.004>
- Ballesteros-Arias, P., & Seoane-Veiga, Y. (2012). Gravados rupestres na illa de Ons. Aunios, 17, 57–60.
- Cabeza Quiles, F. (2017). A laxe do Crego, unha aproximación explicativa. Aunios, 22, 79–80.
- Casal García, R. (2019). José Manuel Caamaño Gesto In Memoriam. Gallaecia, 38, 5–7.
- Casas, Á. de. (1934). A illa de Ons. Nós, 131–32, 167–181.
- Cavada Nieto, M. M. (1972). Hallazgos monetarios en castros de Galicia. Boletín Del Seminario de Estudios de Arte y Arqueología: BSAA, XXXVIII, 211–248.
- Dabezies Damboriarena, J. M., & Ballesteros-Arias, P. (2009). Ons: mar, terra e identidade. CSIC Consejo Superior de Investigaciones Científicas.
- Estévez Castro, J. M. (1996). Reconocer Bueu. Deputación de Pontevedra.
- Fernández de la Cigoña, Á. (1991). Illas de Galicia Cíes, Ons, Sálvora, Tambo, San Simón e Cortegada (Montes e fontes). Xerais.
- Filgueira Valverde, J., & García Alén, A. (1956). Materiales para la carta arqueológica de la provincia de Pontevedra. El Museo de Pontevedra, VIII, 31–240.
- Filgueira Valverde, J., & García Alén, A. (n.d.). Catálogo de hallazgos arqueológicos en la isla de Ons.
- Filgueira Valverde, J., & García Alén, L. (1975). Adiciones a la “Carta arqueológica de la provincia de Pontevedra” Inventario de localidades con hallazgos paleolíticos. El Museo de Pontevedra, XXIX, 58–101.
- Filgueira Valverde, J., & García Alén, A. (1978). Inventario de monumentos megalíticos. El Museo de Pontevedra, XXXI, 49–130.
- Llano, P. de. (1981). Ons, a arquitectura dunha comunidade desaparecida (Cuadernos). Edicións do Castro.
- López Cuevillas, F. (1980). Prehistoria. In R. Otero Pedrayo (Ed.), Historia de Galiza (pp. 1–538). Akal.
- López-Romero, E., Ballesteros-Arias, P., Daire, M.-Y., & Güimil-Fariña, A. (2012). Les Îles Atlantiques de Galice (Nord-Ouest Ibérique): Archéologie et Vulnérabilité. Bulletin del' A.M.A.R.A.I., 25, 5–19.
- Lourenzo Fernández, X. (1934). Notas do meu diario arqueolóxico. Nós, 124, 74–88.
- Monteagudo, L. (1954). Metalurgia Hispana de la Edad del Bronce, con especial estudio de Galicia y norte de Portugal. Caesaraugusta, 4, 55–95.
- Monteagudo, L. (1965). Hachas prehistoricas de Europa Occidental (notas de un viaje). Conimbriga, IV, 13–35.
- Monteagudo, L. (1977). Die Beile auf der Iberischen Halbinsel, Prähistorische Bronzefunde.
- Mosquera, J. M. (2000). Pequena estancia na illa de Onza. Aunios, 2, 27–28.
- Otero Acuña, M. J. (2019). Isla de Ons privilegio de la naturaleza.
- Pardellas de Blas, C. (2017). Baterías de defensa na illa de Ons (I) “Primeiros pasos.” Aunios, 22, 38–43.
- Pardellas de Blas, C. (2018). Baterías de defensa na illa de Ons (II) “Necesidades económicas e busca de solucións.” Aunios, 23, 19–21.
- Pardellas de Blas, C. (2019). Baterías de defensa na illa de Ons (III) “Conclusións finis.” Aunios, 24, 2–5.
- Pardellas de Blas, C. (2020). Onstopus. 8.
- Pazos Pérez, L. J. (1999). Os sartegos antropomorfos das illa de Tambo, Ons e Cíes. Aunios, 0, 12–13.
- Peña Santos, A. de la. (2003). As Illas Atlánticas. Unha breve ollada á súa máis antiga ocupación humana. Aunios, 7, 55–59.
- Portela Pazos, S. (1954). Apuntes para la historia de Ons. Cuadernos de Estudios Gallegos, 27, 35–73.
- San Claudio Santa Cruz, M. (2007). Memoria de prospección arqueológica subacuática en el Parque Nacional de las Islas Atlánticas de Galicia, Islas de Ons, Sálvora y Cortegada.
- San Claudio Santa Cruz, M., & González Gallero, R. (2011). Arqueología Subacuática en el Parque Nacional Marítimo Terrestre de las Islas Atlánticas de Galicia. O. A. Parques Nacionales.
- Sánchez Cidrás, A. (2020). Santa María da Illa de Ons, Igrexa e/ou mosteiro? Aunios, 25, 63–68.
- Santos Pena, J. (2018). Ons no meu corazón.
- Trigo Fontán, F. (2008). Ons, o seu patrimonio arqueolóxico. Aunios, 13, 84.
- Trigo Fontán, F. (2012). A illa de Ons “Os sinais de Aviso.” Aunios, 17, 24–28.
- Vilas Paz, A., Gamallo Liste, B., Framil Barreiro, J., Bonache López, J., Sanz Ochoa, K., Lois Silva, M., & Toubes Porto, M. (2005). Guía de Visita. Parque Nacional Marítimo-Terrestre de las Islas Atlánticas de Galicia. O. A. Parques Nacionales.
- Vilas Paz, A., Gamallo Liste, B., Framil Barreiro, J., Fernández Bouzas, J. A., Sanz Ochoa, K., Lois Silva, M., Toubes Porto, M., & Piorno González, V. (2014). Guía de visita. Parque Nacional marítimo-terrestre de las Islas Atlánticas de Galicia (O. A. P. Nacionales, Ed.).